

Compte-rendu atelier « P'tit déj » Agenda 21 de Ménétrol

Les élus et les habitants se sont réunis pour la huitième fois autour d'un nouvel atelier « P'tit déj » de l'Agenda 21, le samedi 21 janvier 2012 (17 personnes présentes) afin de présenter aux habitants l'état d'avancement des actions de l'Agenda 21 de Ménétrol et de recueillir les remarques, idées et d'éventuelles nouvelles propositions d'actions émises par les habitants.

Après avoir rappelé rapidement les prochaines réunions de concertation à venir (réunion sur la circulation le 21 mars à 20 heures, prochaine réunion de l'Agenda 21 le 7 avril à 9h15, et le projet de territoire le 17 mars 2012 : 9h-12h30 - Arlequin Mozac), les élus et les habitants ont échangé par petits groupes sur les 28 dernières actions de l'Agenda 21 de la commune (cf. annexe 1). Chaque groupe a noté ses remarques sur la fiche de participation mise à disposition (cf. annexe 2).

Cet atelier s'est terminé par une présentation du projet à venir d'étude AEU (Approche environnementale de l'urbanisme) sur la partie sud du bourg. Cette étude, financée par Riom communauté, va permettre de définir la dernière urbanisation de la frange sud du bourg (affiner le PLU sur cette zone), d'identifier et d'évaluer les différents impacts environnementaux des projets de planification urbaine et d'aménagement (éco-quartier, cheminements, équipements publics...). Une réunion publique à ce sujet est d'ailleurs programmée, le 1er mars à 19 heures à la salle polyvalente.

Après en avoir débattu il a également été entériné que ce projet d'étude AEU devait faire l'objet d'une nouvelle fiche action de l'Agenda 21.

Pour terminer cet atelier les habitants ont échangé sur d'éventuelles nouvelles actions à incorporer à l'Agenda 21 (Cf. annexe 1).

Le prochain atelier « P'tit déj » de l'Agenda 21, où nous ferons un retour sur vos remarques et propositions de ces 2 dernières réunion et où nous définirons de nouvelles actions se déroulera :

Le samedi 07 avril 2012 à 09h15

à la mairie, salle du conseil municipal



➤ Voici les résultats des 3 groupes de travail :

N° Fiche	Les remarques sur les fiches actions	Groupes
20		G 1
	Un membre du groupe signale que les tarifs de l'école de musique et des arts plastiques ne sont pas connus par le secrétariat de mairie. Il faudrait plus communiquer sur le sujet, notamment par le biais du site Internet et du livret nouvel habitant.	G 2
	Il serait intéressant de faire passer l'information à la rentrée des classes (tracts). Une animation des écoles de musique et des arts plastiques pourrait être intégrée à ICP .	G 3
21		G 1
	Certains membres du groupe pensent que le contenu d'ICP pourrait être plus musical.	G 2
	Il faudrait davantage ouvrir la commission extra-municipale.	G 3
22	Pour l'ensemble du groupe la communication sur les services sociaux et services à la personne doit être intégré au livret nouvel habitant et ne nécessite donc pas la réalisation d'un support particulier de communication.	G 1
	Le groupe propose la mise en place de visites aux personnes isolées (bénévolats en partenariat avec le club du 3 ^{ème} âge). Pourquoi ne pas faire du locatif à destination des personnes âgées avec 4 à 5 appartements au sein d'un même bâtiment avec une salle commune.	G 2
		G 3
23		G 1
	L'ensemble du groupe est d'accord sur le fait qu'il faut davantage de logements sociaux sur la commune.	G 2
		G 3
24	Il faut que cet accès libre à Internet soit organisé convenablement (surveillance, instaurer un planning...)	G 1
		G 2
	Le groupe pense que cela pourrait être couplé à une activité associative	G 3
25	Un membre du groupe pense qu'il faudrait indiquer les WC publics. Il serait également intéressant de rajouter un panneau indiquant Riom vers le Platane (beaucoup de gens vont tout droit en direction de la salle po) et éventuellement un autre panneau indiquant Carrefour. Globalement le groupe est satisfait de cette action et ils précisent que moins de monde les interpellent pour leur demander la route.	G 1
	Les retours sont positifs. Cependant le plan de la commune sur la place de la mairie devrait être mieux indiqué.	G 2
		G 3

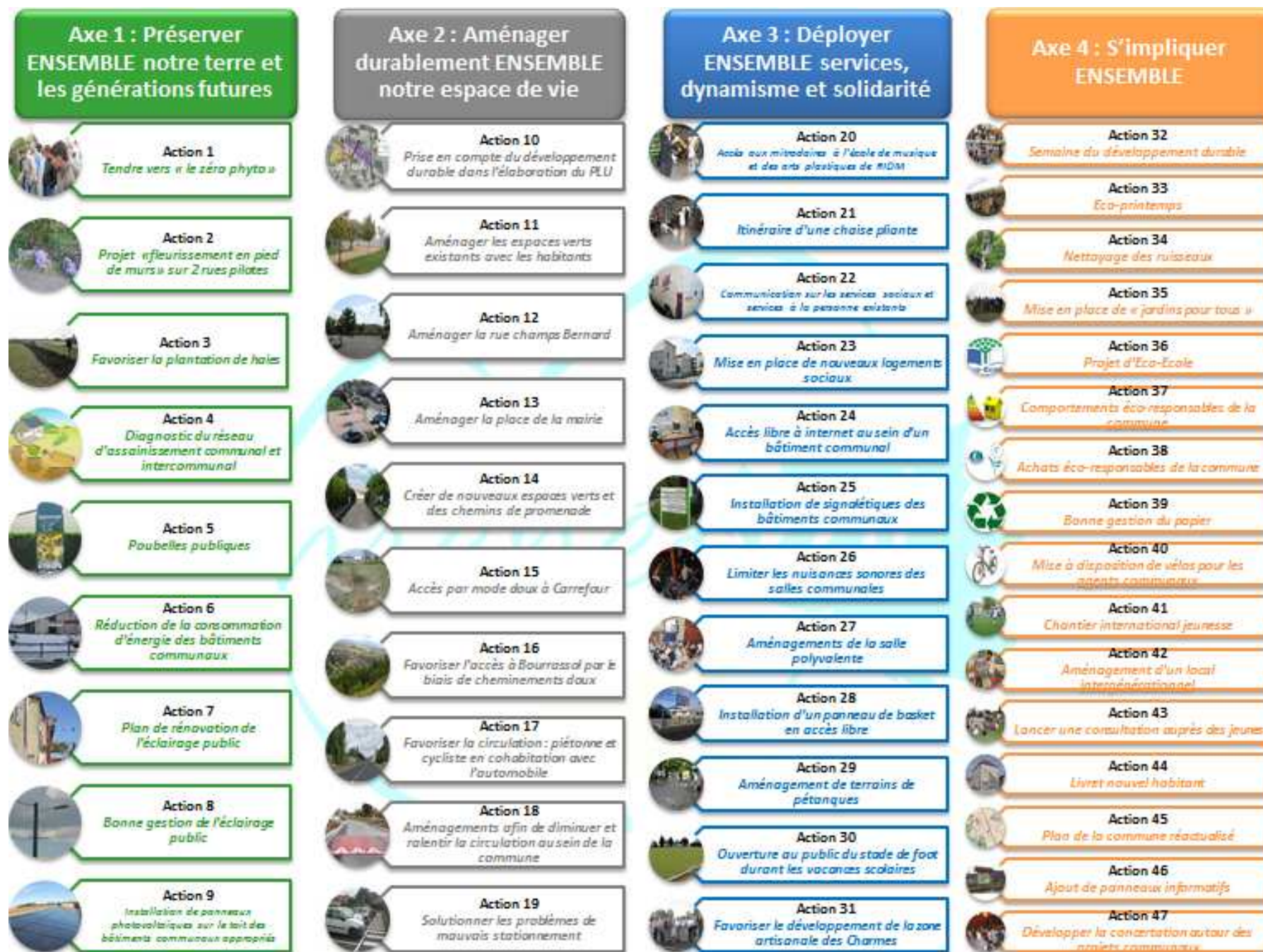
26	Le groupe signale que l'aménagement de la maison du stade est une réussite. Il n'est pas forcément pour l'installation de limiteur de sono (ce ne sont pas les nuisances sonores les plus gênantes).	G 1
	Il serait intéressant d'afficher à l'extérieur des salles des panneaux rappelant les règles concernant les nuisances éventuelles, et pourquoi ne pas remettre une plaquette au moment de la location des salles. Un membre du groupe propose l'idée de fournir aux utilisateurs une sono appropriée avec la location de la salle. Afficher des fiches, au sein de chaque bâtiment communal, sur les dépenses financières liées aux consommations énergétiques.	G 2
		G 3
27	L'idée de la cloison entre le foyer et la salle de sport est pour le groupe judicieuse. Un membre soumet l'idée d'installer un rideau pour cacher et séparer la scène lors des spectacles.	G 1
		G 2
	L'installation d'un dépot électrique à la salle polyvalente (les associations peuvent désormais gérer l'éclairage depuis leur entrée) et la future séparation entre le foyer et la salle de sport vont limiter les nuisances internes.	G 3
28		G 1
	Le panneau de basket en accès libre est de plus en plus fréquenté	G 2
		G 3
29	L'aménagement de terrains de pétanques supplémentaires n'est pas jugé nécessaire. Il serait plutôt intéressant d'aménager le terrain stabilisé à cet effet.	G 1
		G 2
		G 3
30	Il faudrait faire un essai et instaurer une petite surveillance	G 1
		G 2
	Il faut privilégier l'ouverture d'espaces verts comme les jardins pour tous ou la place de la mairie afin de favoriser les rencontres.	G 3
32	Il faut insister sur la communication par le biais de l'école	G 1
		G 2
	L'idée de recenser les bonnes pratiques des habitants pour organiser des visites entre habitants est de nouveau évoquée.	G 3
33	Pourquoi ne pas faire le marché bio place de la mairie ?	G 1
	Faire un appel à candidature dans le bulletin pour être correspondant pour « La Montagne »	G 2
	Il paraît incontournable d'utiliser tous les moyens de communication pour toucher le plus de monde (radio, journal, panneaux d'affichages à disposer 15 jours avant...)	G 3

34		G 1
	Couper les arbres le long des ruisseaux	G 2
	La journée ruisseaux pourrait être couplée à un jeu concours à destination des jeunes. Le nettoyage pourrait être élargi aux fossés et trottoirs bordant.	G 3
36		G 1
	Il faut sensibiliser les parents sur les actions mises en œuvre par les enfants	G 2
		G 3
37		G 1
		G 2
	Les comportements éco-responsables de la commune doivent être visibles pour les habitants (communiquer via le bulletin).	G 3
39		G 1
	Utilisation d'enveloppes rigides et réutilisables (élus et personnel)	G 2
		G 3
41	Chantier autour des ruisseaux (réhabiliter les lavoirs)	G 1
	Chantier autour de l'aménagement d'un terrain de pétanque	G 2
	Chantier autour de la liaison douce vers Carrefour	G 3
43	Instaurer un dialogue avec les jeunes par le biais des nouveaux conscrits	G 1
	Se servir de Facebook (création d'une page mairie)	G 2
	Il faut qu'il y ait un travail commun entre l'OMSL et la commission des jeunes. Organiser une sortie neige.	G 3
44		G 1
		G 2
	Des membres du groupe sont intéressés pour aider à l'élaboration du livret nouvel habitant.	G 3
46	Le groupe, après avoir pris connaissance du tarif, n'est pas pour la mise en place d'un panneau d'affichage électronique devant la place de la mairie.	G 1
	Plutôt qu'un panneau d'affichage électronique (dangereux car lecture en conduisant) le groupe propose de rajouter des panneaux en bords de route et des banderoles.	G 2
	Même idée que le groupe 2	G 3
47	Le groupe soutient l'idée d'une randonnée dans les quartiers par les élus (bilan mi-mandat)	G 1
		G 2
		G 3

Nouvelles idées d'actions

Organiser une soirée historique autour de Ménérol (procès de Bourrassol, historique des maires...). Cela pourrait être une conférence dans le cadre d'ICP.

Annexe 1 : Programme d'actions





Fiche de participation : atelier « P'tit déj » de
l'Agenda 21 Samedi 21 janvier 2012

Groupe :

N° Fiche	Les remarques sur les fiches actions

Nouvelles idées d'actions